

Paula Meijerink

Atelier Barda
Les ateliers L. McComber
Tom Balaban Architecte
Paul Bernier Architecte
Bisson | associés
BlazysGérard
Chevalier Morales architectes
Sergio Clavijo
Henri Cleinge Architecte
Pierre Gendron
HUMA design et architecture
Kanva Architecture
Laroche et Gagné
Architecture Open Form
Studio Perera
Rayside Labossière
Groupe Rousseau Lefebvre
Studio MMA, Atelier d'architecture
ubiq habitat
Vanderveken et Roberge
Vert cube
Jean Verville architecte

UNE EXPOSITION DE
LA MAISON DE L'ARCHITECTURE DU QUÉBEC

RÉINVENTONS

Du 27 mai au 20 décembre 2011
Vernissage 26 mai 2011, 18H

LA RUELLE!

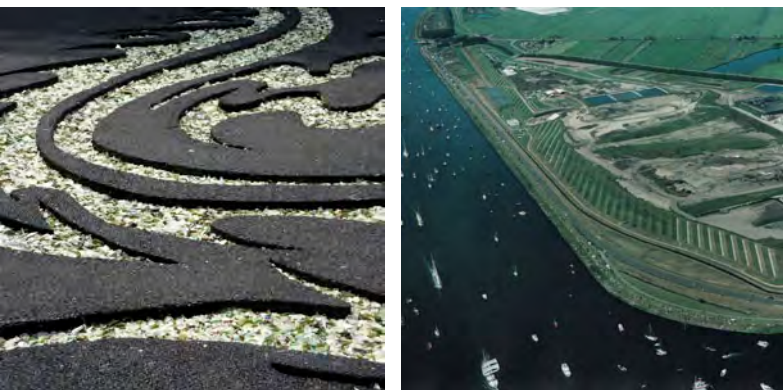
Direction artistique : Sophie Gironnay
avec Cécile Combelle architecte (Atelier Barda)
Michel Langevin (NIP Paysage)
Alain Laforest photographe
Suresh Perera architecte (Studio Perera)
Sylvie To stagiaire en urbanisme (UQAM)

PROFIL DES EXPOSANTS

PAULA MEIJERINK

Paula Meijerink, architecte paysagiste de formation, a travaillé en Allemagne et aux Pays-Bas avant d'intégrer la célèbre firme de Martha Schwartz, aux États-Unis. En 2001, Paula Meijerink fondait SE BUSCA/WANTED (SB) avec Michele Adrian. L'équipe SB dit considérer le paysage d'un point de vue politique et

nus culturels qui sous-tendent le projet en aménagement. Paula Meijerink est diplômée de l'International Agricultural School Larenstein à Boskoop aux Pays-Bas (1987), diplômée de philosophie de l'Université d'Utrecht (1991) et est détentrice d'un Master en architecture de paysage à Harvard Graduate School of Design de Cambridge, école où elle enseigne depuis 1994 au département d'architecture de paysage, tout en donnant de nombreuses conférences. Ses travaux, qu'on peut définir comme de l'art urbain, suscitent généralement beaucoup d'intérêt de la part du grand public. Parmi ses projets les plus diffusés, citons *On Asphalt*, *Dian Shan Lake* et *Asphalt Garden*. Paula Meijerink était professeure invitée à l'École d'architecture de l'Université McGill en 2011, ce qui nous vaut la chance d'ajouter à l'exposition son point de vue particulier sur la ruelle montréalaise et sur sa valeur unique pour la biodiversité.



Asphalt Tattoo et Nauerna/Mowjob © Paula Meijerink et Aerophoto Schiphol

voit l'acte de conception comme acteur de changement. C'est pourquoi SB intervient directement sur les conte-

www.onasphalt.com

MAISON
DE L'ARCHITECTURE
DU QUÉBEC

ATELIER BARDA

Nébuleuse d'amitiés professionnelles depuis 2007, le quatuor franco-qubécois formé des architectes Patrick Morand, Antonio Di Bacco, Cécile Combelle et du graphiste Julien Pinard, s'est constitué en collectif de création Atelier Barda en 2011. L'Atelier Barda prône une approche ludique dans l'élaboration de solutions qui se veulent simples et poétiques.



Festival des Architectures Vives et European-10 © Atelier Barda

Tout en poursuivant des chemins éclatés, les membres partagent leur goût pour la recherche et les récits d'architecture contemporaine qui s'appuient sur les

analogies et les référents de l'inconscient collectif.

Patrick Morand travaillait en 2008 avec ubiq habitat sur la Résidence Rochemaure à Saint-Donat au Québec (projet salué par les médias québécois tels *La Presse*, l'émission *Visite libre* ou le livre de Lucie Lavigne *Construire, rénover, transformer – Les meilleures idées d'architectes pour réussir votre projet* aux Éditions La Presse). Tandis que Di Bacco et Combelle décrochaient une mention spéciale du jury au Festival international des architectures vives à Montpellier en France, ou une mention honorable European 10 à Cacérès en Espagne pour leur projet « Variations entre les lignes – Inventer l'urbanité : régénération, revitalisation, colonisation ». En tant que boursiers lauréats de la Fondation EDF, Di Bacco et Combelle sont sur le terrain, cet été, pour étudier le potentiel en aménagement nocturne de zones périurbaines et commerciales, dans plusieurs villes états-uniennes.

www.atelierbarda.com

LES ATELIERS L. MCCOMBER

Laurent McComber a fondé l'entreprise en 2005 à Montréal avec l'architecte Justin Duchesneau. Atelier d'architecture mais aussi de construction, l'agence s'intéresse à la manière dont se fabrique l'architecture. Cette approche dissout les obstacles des stratégies

soignent l'utilisation de l'espace, de l'énergie et des matériaux locaux.

En 2006, le collectif Encore heureux a invité Laurent McComber à participer à la Biennale internationale d'architecture de Venise pour fabriquer le livre artisanal *Collection*. Son projet le plus diffusé est sans doute *Lignes Aériennes* (2009), entre autres Prix d'excellence en architecture de l'Ordre des architectes du Québec en aménagement intérieur. Les ateliers L. McComber comptent sur deux employés et un vaste réseau d'artisans passionnés avec qui ils réalisent des projets diversifiés. Parmi les plus récents, citons le centre d'artiste *La cenne* et le réaménagement intérieur *La corbeille*, l'agrandissement *La brèche* et le restaurant *Crudesence*. On retrouve la firme dans le livre *Construire, rénover, transformer – Les meilleures idées d'architectes pour réussir votre projet* par Lucie Lavigne aux Éditions La Presse, 2011.



La brèche et De Lille au cube © Steve Montpetit

conventionnelles, en favorisant notamment un processus créatif plus intimement lié aux usagers et aux artisans d'un projet. Développées avec un grand respect pour l'environnement, les réalisations des Ateliers L. McComber

www.ateliersmc.ca

TOM BALABAN ARCHITECTE

TBA possède une approche multidisciplinaire axée sur l'architecture, le design, l'art et la recherche. Fondée par Tom Balaban à Montréal en 2009, la firme de 3 employés travaille principalement dans les domaines de l'architecture résidentielle et commerciale.



2x1000, rue Alma © TBA

TBA allie rigueur et invention pour donner forme à une architecture contemporaine, intelligente et pertinente qui cherche à renverser les conventions actuelles, développer des nouvelles normes et créer un meilleur environnement. Avant d'établir TBA, Tom Balaban a travaillé pour Frank O. Gehry & Associates / Gehry Partners à Los

Angeles ainsi que pour Saucier+Perrotte Architectes à Montréal. Diplômé de l'École d'architecture de l'Université McGill, Tom Balaban y est chargé de cours depuis 2006.

TBA compte plusieurs projets résidentiels montréalais notables à son actif dont une résidence rue Alma, actuellement en construction, « 2 x1000 : duplex » rue Waverly (2009) et la résidence Lalonde-Gadoury. TBA est récipiendaire de plusieurs distinctions incluant un Prix Commerce Design de Créativité Montréal pour la Clinique Vétérinaire en Ville-Émard en 2008. La firme a été retenue cette année parmi les 20 nouveaux visages de la relève canadienne en architecture mis à l'honneur (via jury) dans l'exposition et publication *Twenty+Change 03*. TBA a également reçu la bourse Recherche et création du CRSH (Conseil des recherches en sciences humaines du Canada) pour sa collaboration au projet « *The new architecture of phase change : computer assisted ice architecture construction* ».

www.t--b--a.com

PAUL BERNIER ARCHITECTE

Paul Bernier démarre son propre atelier en 1999. Il pratique comme architecte depuis 1991 et a d'abord œuvré au sein d'agences montréalaises et ailleurs au Canada. Le travail de Paul Bernier se caractérise par le jeu sur

le but de les épurer jusqu'à l'essentiel et pour en contrôler l'exécution. Paul Bernier réalise aussi du mobilier et, en parallèle, de la recherche appliquée à l'architecture.



Maison Bernier-Thibault © Marc Cramer

l'espace, souvent sculpté en fonction du parcours de la lumière naturelle. Il porte aussi un grand soin aux choix des matières et à la façon de les assembler. Toujours très présent sur ses chantiers, il collabore étroitement avec les artisans afin de maîtriser les détails architecturaux, dans

Au début de sa pratique, Paul Bernier a collaboré avec la firme YH2 pour deux projets montréalais marquants : l'Hôtel Gault (Grand Prix du jury au concours Commerce Design Montréal 2003) et les bureaux du Journal *Voir*, finaliste au concours de l'Institut de design Montréal. Depuis, les projets de Paul Bernier sont principalement des maisons individuelles. En 2009, Paul Bernier recevait le prix Marcel Parizeau aux Prix d'excellence de l'Ordre des architectes du Québec pour la maison Bernier-Thibault, aussi largement diffusée.

www.paulbernier.com

BISSON | ASSOCIÉS

Bisson | associés a été fondée à Québec en 1997 par Jonathan Bisson et Claude Bisson, tous deux diplômés en architecture de l'Université Laval. Forte de 13 membres actifs, cette firme d'architectes est déjà l'une des firmes phare qui s'affirment hors Montréal, et est reconnue pour son expertise et son implication tant dans les domaines institutionnel, municipal que culturel.



Hôtel PUR et Résidence Dumas © stephanegroleau.com

Aménagement et design, mise en espace muséologique, gestion de projet et expertise technique sont les axes développés par la firme avec la motivation d'une collaboration interdisciplinaire et la valorisation d'un environ-

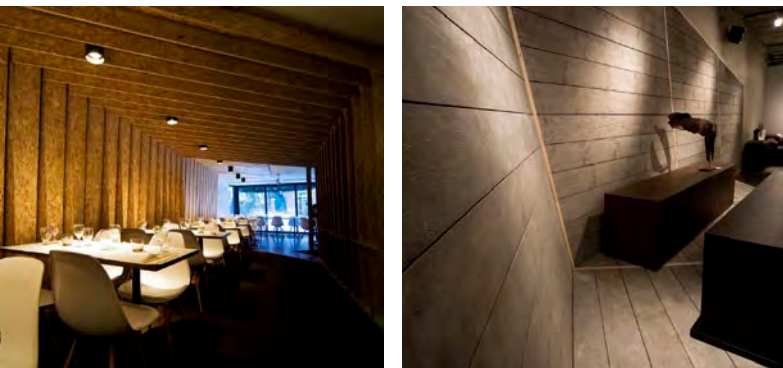
nement à bâtir toujours en respect du contexte culturel et historique.

L'équipe a notamment signé l'exceptionnelle réhabilitation de l'Hôtel PUR, lauréate du Mérite d'architecture de la Ville de Québec et finaliste du Prix d'excellence de l'Ordre des architectes en 2009 (aménagement intérieur). Toujours à Québec, elle a réalisé l'Atelier BA et la Résidence Dumas. Le Centre spécialisé de technologie physique du Québec de La Pocatière en 2010 lui a valu le 2e Prix d'excellence de l'Ordre des architectes du Québec dans la catégorie Bâtiment industriel. Plusieurs réalisations de Bisson | associés se retrouvent dans des publications locales et internationales comme le magazine *Intérieurs*, « L'excellence en design au Québec », décembre 2009, le magazine *Artravel*, « 4 lieux incontournables », no 23, France, ou encore le magazine *Frame*, « Night Fever 2 Hospitality Design », juillet 2010, Allemagne. Hasard heureux, ou concordance... la firme travaille actuellement sur la Ruelle Lockwell à Québec.

www.bissonassocies.com

BLAZYSGÉRARD

C'est en 2003 qu'Alexandre Blazys et Benoît Gérard unissent leurs talents pour former une entreprise de design et d'architecture. Le duo parle de « vintage contemporain »



Restaurant Tamarin et boutique Domison © Steve Montpetit

pour qualifier son approche, c'est-à-dire que ses conceptions s'inspirent de la nature du lieu, puis de l'expression de sa fonction de façon contemporaine, tout en gardant des référents historiques afin d'assurer une pérennité à chacun des projets. Son but : « Créer des environnements humains et équilibrés, fonctionnels et utiles qui donneraient à l'usager une nouvelle appréciation émotionnelle et artistique du lieu physique et bâti dans lequel il évolue ».

Tout en se montrant passionné par l'aménagement résidentiel (jusqu'à tenir pendant un temps une chronique télé), BlazysGérard est en train de devenir un incontournable sur la scène québécoise du design de commerces et de restaurants. Détenteur du Grand Prix du Jury du concours Créativité Montréal pour Joséphine Lingerie et le restaurant DECCA77 (aussi finaliste du Prix de l'Institut de design Montréal), BlazysGérard compte à son actif plusieurs rendez-vous commerciaux à forte personnalité : Raffinati chez Ogilvy, l'espace Taloma, la boutique de meubles Domison ou le restaurant Tamarin. BlazysGérard s'occupe actuellement du design complet de l'étage restaurant du Casino de Montréal. Pour la petite histoire, Benoît Gérard, alors à l'emploi de Dupuis LeTourneux, fut l'un des complices essentiels, corédacteur bourré d'humour, de la première exposition de la Maison de l'architecture en 2002, *Monopoly, l'exposition*. On le retrouve ici avec grand plaisir !

www.blazysgerard.com

CHEVALIER MORALES ARCHITECTES

On peut dire sans risque de se tromper que cette firme fondée en 2005 par Stephan Chevalier et Sergio Morales, et comptant maintenant cinq architectes, est l'une des jeunes firmes les plus prometteuses avec lesquelles il faudra compter dans l'avenir de



Strom spa et Bibliothèque Saint-Laurent © Marc Cramer et Chevalier Morales

l'architecture au Québec et au Canada. Chevalier Morales s'intéresse à la production d'une architecture contemporaine sensible et responsable à de multiples niveaux. Sensible aux qualités intrinsèques des matériaux, aux nuances de lumière, aux formes et aux espaces. Sensible aux usagers, aussi, à leurs besoins, idées et confort. Dans le quotidien de la firme, le travail de créa-

tion envisage le bâtiment comme une intervention physique qui dépasse les limites de ses propres fondations et qui influe sur le territoire et l'identité collective, pour évoluer, le cas échéant, vers un commentaire critique à propos du monde qui l'entoure.

Parmi ses projets citons le Strom spa nordique de Montréal en 2009 (publié dans le magazine *Attitude* no 36, novembre / décembre 2010). Preuve de son calibre, la firme s'est retrouvée finaliste dans deux des plus disputés et prestigieux concours d'équipement public de ces dernières années soit le Concours d'architecture de la nouvelle bibliothèque de l'arrondissement Saint-Laurent à Montréal en 2009 et le Concours international d'architecture du nouveau Planétarium de Montréal en 2008. La firme a été retenue cette année parmi les 20 nouveaux visages de l'architecture canadienne pour participer à l'exposition et publication de *Twenty+Change 03*.

www.chevaliermorales.com

SERGIO CLAVIJO

Artiste tout autant qu'architecte, le colombien d'origine Sergio Clavijo a terminé des études en architecture et beaux-arts à la Universidad de Los Andes à Bogota



Istanbul © Sergio Clavijo

en Colombie et a travaillé comme architecte consultant au studio de l'artiste Doris Salcedo à Bogota, avec laquelle il a présenté une installation à la 8^e Biennale Internationale d'Istanbul (2003) et aussi l'œuvre *Shibboleth* (2007) présentée à la galerie Tate Modern de Londres. Sergio Clavijo a obtenu une maîtrise en Histoire et théo-

rie de l'architecture à l'Université McGill, à Montréal, et mène une carrière d'architecte professionnel (travaillait au sein de la firme Affleck et de la Riva) tout en poursuivant une démarche profonde et importante d'artiste installateur.

Dirigée par Sergio Clavijo et composée d'Annabelle Beauchamp, Camilo Holguín et Mélanie Morris, la plateforme créative DIVISION qu'il a fondée et qui signe l'œuvre présentée ici, dit vouloir explorer les aspects potentiels du design et de sa signification poétique dans la vie ordinaire. Parmi ses projets, mentionnons l'installation *Undergarden*, pour Art Souterrain, finaliste pour le « Choix du public » de la Banque Scotia 2011 à la Nuit Blanche de Montréal en 2011.

www.sergioclavijo.yolasite.com

HENRI CLEINGE ARCHITECTE

La démarche d'Henri Cleinge s'inscrit comme une réflexion du modernisme tout en évitant l'abstraction absolue. Une approche conceptuelle s'organise et se traduit par l'expression dépouillée de l'espace et de la lumière tout en utilisant des matériaux naturels à l'état brut (bois, acier, béton).

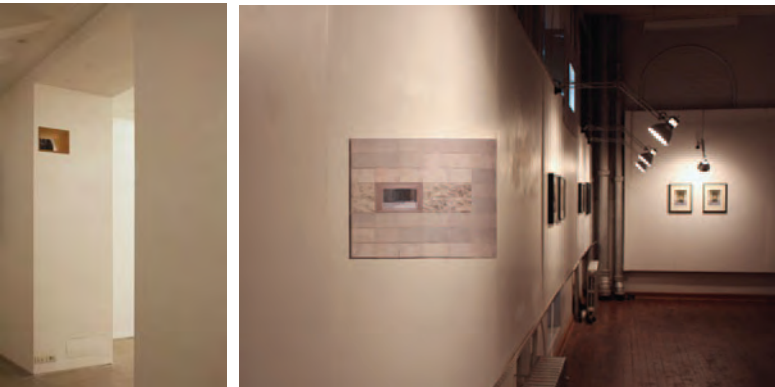


4417 Christophe Colomb et 6747 St-Urbain © Denis Farley

Diplômé en architecture en 1989 à l'université de Carleton en Ontario, Henri Cleinge s'installe à Montréal dès la fin de ses études et travaille pendant neuf ans au sein de cabinets d'architecture montréalais. En 1998, il part à son propre compte.

PIERRE GENDRON

Pierre Gendron est membre de l'Ordre des architectes du Québec et du Architektenkammer Baden-Württemberg (Allemagne). Il détient une maîtrise en Histoire et théorie de l'architecture de l'Université McGill et un baccalauréat en architecture de l'Université de Montréal. Il a travaillé en tant qu'architecte au Canada, aux États-Unis, au Japon et en Allemagne.



Thin Spaces © Pierre Gendron

Son travail se caractérise par une forte démarche conceptuelle, où un processus rigoureux guide la forme.

Largement publié et diffusé dans les médias québécois pour son travail marquant et fort, Henri Cleinge devient une figure importante dans le secteur de l'architecture de résidences privées urbaines. Avec sa firme actuellement composée de 3 membres, il a reçu le Prix Métropole de l'Institut de design Montréal en 2005 pour sa Résidence 6747 St-Urbain, le Prix d'intérieur Ferdie en 2009 pour sa Résidence 4417 Christophe Colomb, le Prix Commerce Design Montréal en 2007 pour le Projet Itsi Bitsi et il vient d'achever la Résidence 165-167, avenue Beaumont.

www.cleinge.com

Le programme est vu comme un élément du projet permettant de développer un scénario qui guidera la conception des espaces.

Ses projets récents abordent le thème de la perception et de la distorsion spatiale, dans le but de provoquer chez le visiteur un questionnement sur l'espace qui l'entoure. Citons ses expositions, telles que *Thin Spaces / Espaces Minces* présentée cette année à l'École d'architecture de l'Université McGill à Montréal en collaboration avec Suresh Perera, et *Sehnsucht* présentée en 2010 au Pavillon allemand de la Biennale d'architecture de Venise. En 2009, Pierre Gendron fut le premier boursier québécois de la British School at Rome, où il a présenté plusieurs projets dans le cadre de l'exposition *Don't Look Away*.

www.pierregendron.com

GROUPE ROUSSEAU-LEFEBVRE

C'est dans la perspective de lier design et environnement que s'inscrit le travail de l'architecte paysagiste Jasmin Corbeil, qui a déjà participé à de nombreuses expositions favorisant l'exploration et la recherche fondamentale comme l'International Flora,



Hortus urbanus et École Arc-en-Ciel © Corbeil & Bertrand et GRL

le Festival international de Jardins aux Jardins de Mé-tis et le Festival International des Jardins de Chaumont-sur-Loire, notamment en tant qu'associé à Stéphane Bertrand. Plus récemment, Jasmin Corbeil a rejoint les 17

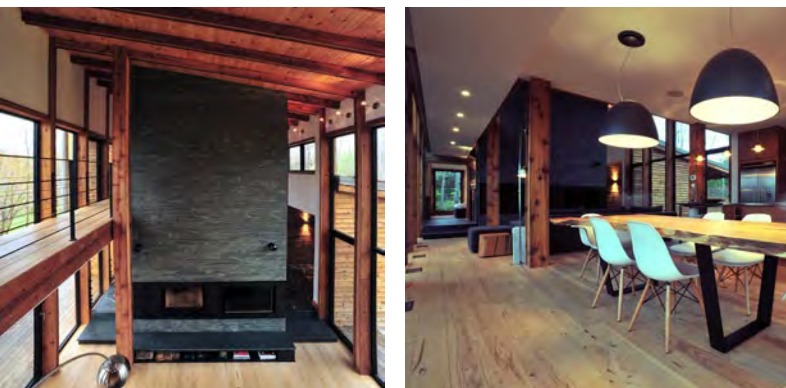
professionnels du Groupe Rousseau-Lefebvre et c'est au sein de cette grande équipe que s'est formé le commando signataire de la maquette qu'on verra dans l'exposition.

Le Groupe Rousseau Lefebvre, fondé en 1989 par Michel Rousseau et Daniel Lefebvre, est spécialisé en design urbain et environnement. Parmi ses grandes réalisations, on compte le réaménagement du pôle Pie-IX, secteur Montréal-Nord, le Parc du Vieux-Moulin à Montréal (Prix Honneur régional 2011 de l'Association des architectes paysagistes du Canada) et le Parc Giovanni-Caboto à Laval, Phénix de l'environnement en 2006 dans la catégorie protection, restauration ou mise en valeur des milieux naturels et de la biodiversité.

www.rousseau-lefebvre.com

HUMÀ DESIGN ET ARCHITECTURE

Fondée en 1999, HYLO design et architecture devient HUMÀ design et architecture en 2006 avec Stéphanie Cardinal, titulaire d'une maîtrise en architecture, culture de la Métropole à l'Universidad Politècnica de Catalunya de Barcelone en 1997.



Résidence Massawippi © Marco Deblois

La firme comprend onze concepteurs de divers champs du design. Cette mise en commun des différentes expertises fait de HUMÀ design et architecture une firme diversifiée et dynamique.

La mission d'HUMÀ design et architecture est de « concevoir et transformer la matière afin qu'à diverses échelles, sa création soit intimement liée au mieux-être de l'humain, appelé HUMÀ dans la sensualité de la langue catalane ». HUMÀ design et architecture compte parmi ses meilleurs projets le NUVÜ Bistro Expériences à Montréal en 2010, la Résidence Massawippi de North Hatley et la Galerie d'art Richard Macdonald, en collaboration avec le Cirque du Soleil à Las Vegas en 2009. L'élaboration d'appartements modèles et le travail en association avec de grands développeurs rend HUMÀ sensible aux enjeux de l'aménagement résidentiel dans un contexte actuel, branché sur les grands enjeux de l'heure.

www.humadesign.com

KANVA ARCHITECTURE

Fondée en 2003 à Montréal, Kanva Architecture est une firme qui a la grande originalité d'agir autant comme promoteur qu'architecte, pour transformer de façon responsable des bâtiments et des quartiers, dans le secteur peu fréquenté des reconversions de bâtiments en îlots résidentiels. Sa pratique est axée sur les interventions contemporaines en milieu urbain densifié. Menée par ses deux architectes fondateurs, Tudor Radulescu et Rami Bebawi, diplômés de l'École d'architecture de



Côté Jardin et Résidence Stanley © Kanva Architecture et Denis Farley

l'Université McGill, la firme valorise l'interaction entre tous les membres de l'équipe ainsi qu'auprès des sphères publiques, professionnelles et académiques. Tudor Radulescu et Rami Bebawi agissent présentement

LAROCHE ET GAGNÉ

Laroche et Gagné architecture design a été fondée en octobre 2009 par les architectes Dominique Laroche et Maxime Gagné, tous deux chargés de cours à l'Université McGill et à l'Université de Montréal et conférenciers invités aux Mardis Verts de l'Ordre des architectes. Ils sont aussi les auteurs du concept du premier projet public



Nature Urbaine et Résidence LEED Platine © Laroche et Gagné

zéro-net au Canada. Selon la vision de Laroche et Gagné, la création d'espaces, de formes et d'objets est une occasion unique de redéfinir notre milieu de vie, notre

à titre de Modèles sans frontière pour le gouvernement provincial, de façon à promouvoir leur influence positive sur les jeunes issus des communautés culturelles défavorisées du Québec.

En 2009, *La Presse* a sélectionné les fondateurs de Kanva Architecture comme faisant partie des 36 jeunes figures de la relève les plus prometteuses pour le Québec de demain. Parmi leurs projets, on peut compter le multi-résidentiel Fabbrica, 80 avenue Beaumont à Montréal en 2007, la résidence 3438 Stanley à Montréal en 2009, et le siège social d'Aménagement Côté Jardin au 4305 Hogan en 2010. Tudor Radulescu et Rami Bebawi ont coécrit « Spontanéité Urbaine » dans *Génération d'Idées No 5* du 14 octobre 2009 et Kanva Architecture apparaît dans *Architecture et habitat collectif au Québec : 65 immeubles résidentiels*, École d'architecture de l'Université Laval (Les Publications du Québec, 2010).

www.kanva.ca

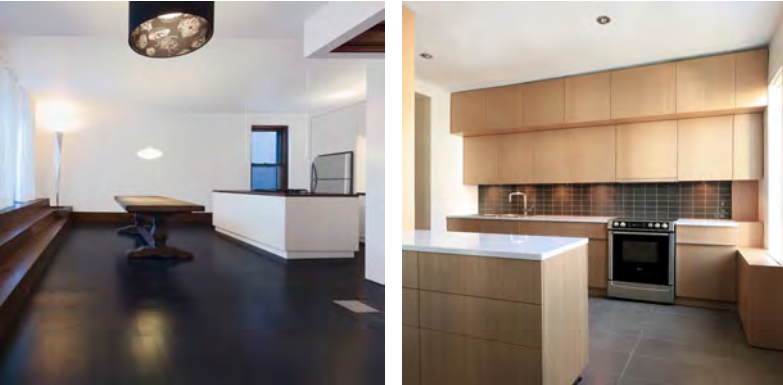
société. La firme privilégie des solutions innovatrices et durables empreintes d'un souci d'économie et croit que l'architecture devrait, dans sa forme, dans son esprit et dans son fonctionnement, contribuer à la santé d'un territoire et de tous ses habitants.

Parmi les projets de Laroche et Gagné, on compte la conception de la Bibliothèque de la ville de Varennes et la conception de la Résidence Bristol LEED Platine à Ottawa en 2010. Autre projet qui leur doit beaucoup, l'Université de Sherbrooke à Longueuil, saluée aux Prix d'excellence de l'Ordre des architectes du Québec 2011, sur laquelle ils ont travaillé et laissé leur signature en tant qu'employés chez Marosi Troy, lieu de leur rencontre. Le duo planche désormais sur de nombreux projets résidentiels tout en poursuivant une démarche de conception à large échelle.

www.larocheetgagne.ca

ARCHITECTURE OPEN FORM

Créée en 2008, la jeune équipe d'Architecture Open Form se compose de Maurice Martel, Maxime Moreau et Darrel Ronald, et se dit fortement influencée par des questions liées à l'évolution des villes et des technologies. La firme recherche un mode de pensée ouvert



Villa St-Joseph et Résidence NDG © Marc Cramer et Steffen Lamy

sur la création, le défi et le questionnement que génère l'évolution accélérée de l'espace urbain d'aujourd'hui. La firme de cinq employés permanents se consacre à la production d'expériences transformatives traçant de nouvelles trajectoires pour l'architecture, l'urbanisme et l'espace public. Elle se propose, entre autres, de

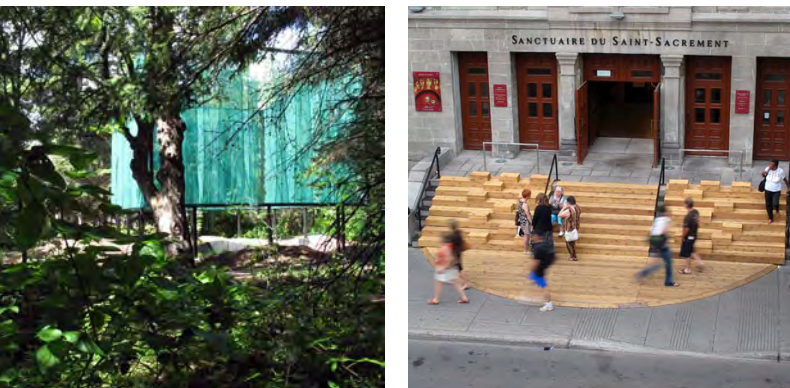
rationaliser des concepts complexes à travers une compréhension accrue de la géométrie, de la production et de la matérialité.

Parmi les projets d'Open Form, on compte l'Habitation Champagneur de 52 logements pour la communauté juive à Outremont en 2010, l'Amphithéâtre de Trois-Rivières, la résidence Villa St-Joseph à Montréal et la participation au concours Champs de Mars design urbain à Montréal, ainsi qu'une Résidence de recherche et création pour architectes à la British School à Rome du Conseil des arts et des lettres du Québec, portant sur « La complexité et le design des villes » en 2010.

www.openformarchitecture.com

STUDIO PERERA

Studio Perera a été fondé à Montréal par Suresh Perera en 2008. En essayant de redécouvrir une plus large définition de la pratique d'architecture, il essaye de brouiller les dichotomies entre l'objet-artefact et le bâtiment, entre l'utilité et le désir, entre le mot écrit et l'image, entre la ville et le jardin vécu.



Jardins de Métis et Paysages Éphémères © Suresh Perera

En 1998, Suresh Perera a reçu une maîtrise professionnelle en architecture de Texas Tech University et en 2004, une maîtrise post-professionnelle en Histoire et théorie de l'architecture de l'Université McGill.

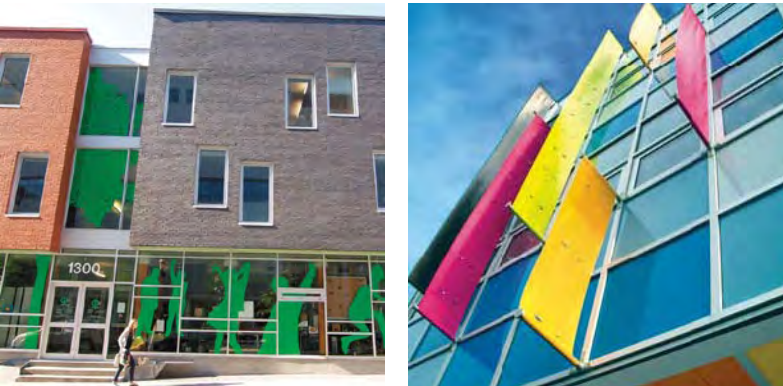
Avec plus de douze ans d'expérience professionnelle, membre de l'Ordre des architectes du Québec et précédemment de l'American Institute of Architects, Suresh Perera a pratiqué l'architecture à Washington DC, Chicago et Montréal.

Parmi ses projets importants réalisés au Québec il faut mentionner son exceptionnelle installation pour l'évènement Paysages Éphémères sur l'avenue Mont-Royal, la résidence privée Maison St-Hilaire ainsi que son installation pour le Festival International de Jardins aux Jardins de Métis (publiée dans le journal *International New Landscapes* No. 5 du 9 octobre 2010). Son travail sur les espaces « minces » (en exposition à McGill, hiver 2011) et sur la relation jardin intérieur/extérieur, et les discussions qui en ont suivi, sont à l'origine de notre idée d'exposition sur les ruelles, à laquelle il a contribué comme co-commissaire et rédacteur du texte de position critique.

www.studioperera.com

RAYSIDE LABOSSIÈRE

De 1985 à 2000, Ron Rayside a été l'un des quatre associés de la firme BDP, groupe d'architectes ayant réalisé des milliers de mandats pour des organismes communautaires sans but lucratif. Antonin Labossière a commencé à travailler pour Rayside architecte en 2002 et, bientôt devenu le bras droit de Ron Rayside, devenait son associé en 2011, pour former l'actuel Rayside/Labossière architectes et continuer la vocation sociale affirmée par son fondateur.



Cactus et Le Chat des artistes © Alain Chagnon

Les deux associés partagent les mêmes valeurs et la même vision d'une architecture et développement urbain engagés, verts, originaux et pertinents.

Rayside Labossière se consacre avant tout à l'architecture sociale, au développement urbain communautaire, au développement durable et au design résidentiel et urbain. La firme regroupe, au sein de son équipe innovatrice, vingt-quatre employés en architecture, en design, en environnement, en préservation du patrimoine historique et en aménagement urbain. Son dévouement à la justice sociale amène l'équipe à soutenir les projets de ses partenaires au-delà de la portée ordinaire d'une pratique architecturale, visant ainsi à promouvoir le développement social et communautaire. L'équipe a remporté le Prix intérieurs Ferdie en 2008 dans la catégorie Lieu public et institutionnel pour le projet 80, Ruelle de l'avenir et dans la catégorie Établissement de santé pour le projet Cactus. Ses réalisations ont été publiées dans *La Presse*, *Le Devoir* et plusieurs autres périodiques. Les travaux de l'équipe ont également fait l'objet d'une émission de *La vie en vert* à Télé-Québec.

www.rayside.qc.ca

STUDIO MMA, ATELIER D'ARCHITECTURE

Studio MMA a été fondé en 1999 par Vouli Mamfredis et Rob Miners et s'est tôt fait remarquer par ses projets écologiques et son expertise en architecture « verte ». Les deux associés sont des professionnels accrédités LEED et sont engagés dans la promotion de l'architecture durable. Robert Miners est impliqué dans

bitat pour l'humanité a réalisé son premier projet certifié LEED. Quant à Vouli Mamfredis, elle a siégé au comité des techniques et bâtiments durables de l'Ordre des architectes du Québec de 2000 à 2008, dont quatre ans à sa présidence. Elle est souvent consultée en tant qu'experte en développement durable et a donné plusieurs conférences sur l'architecture écologique.



Ajout Plateau Mont-Royal et Rénovation Rosemont © Studio MMA

l'organisme Habitat pour l'humanité. Il était également le vice-président et codirecteur de la construction pour le chapitre de Montréal jusqu'à 2010. Sous sa direction Ha-

Parmi les projets les plus connus de Studio MMA, citons les magasins écologiques Mountain Equipment Co-op à Barrie en Ontario, à Longueuil et Montréal et le projet Abondance. Le Soleil à Verdun et le projet Cuvillier à Montréal sont tous deux gagnants de prix Contech. La firme, composée actuellement de quatre architectes, fait régulièrement l'objet d'articles dans plusieurs quotidiens et publications tels que *La Presse*, *Le Devoir*, *Grafika*, *The Gazette* ou encore *Formes*.

www.studiomma.ca

UBIQ HABITAT

ubiq habitat a été fondée en 2006 par Charles-Louis Laperrière, titulaire d'un baccalauréat en architecture de l'Université de Montréal (2001).



Balcon accroché et Résidence Rochemaure © ubiq habitat et Steve Montpetit

Croyant à la participation et à la responsabilisation personnelle, celle qui donne le pouvoir d'agir sur soi-même ainsi que sur notre environnement, ubiq habitat se donne la charge de participer activement au processus afin de promouvoir des conceptions résidentielles contemporaines ainsi qu'une production durable, tant à l'échelle du mobilier qu'à celle du bâtiment. La firme ubiq habitat propose des solutions simples mettant en valeur l'implication de l'individu dans son projet. M. Laperrière a par exemple conçu mais aussi construit de ses mains

la Résidence Rochemaure avec l'architecte Patrick Morand de l'Atelier Barda (voir cahier *Mon Toit* de *La Presse* en septembre 2010). Charles-Louis Laperrière a ensuite créé *La cuisine comme élément rassembleur* et *Le balcon accroché*.

Dans le cadre de l'exposition *Réinventons la ruelle !*, il travaille en collaboration avec Myrienne Tissot-Chénier, architecte qui a rejoint le Groupe Cardinal Hardy en 2006. Elle joue un rôle clé dans la conception des projets de la firme, en architecture et en urbanisme, et s'intéresse autant au détail d'architecture qu'à la conception à l'échelle urbaine, s'impliquant autant au niveau diagnostic que pour le développement des propositions d'aménagement. Préoccupée par les enjeux environnementaux, elle conçoit son travail dans le contexte d'une mise en œuvre durable et créative.

www.ubiqinc.qc.ca

VANDERVEKEN ET ROBERGE

L'aménagement de l'espace urbain public est le terrain de jeu et l'intérêt commun des architectes paysagistes Guillaume Vanderveken et Yannick Roberge, dans ces dernières années de travail. Tous deux diplômés de l'Université de Montréal et membres à plein temps de l'équipe de Claude Cormier Architectes Paysagistes, les deux collègues ont cependant des formations complémentaires : Guillaume Vanderveken est titulaire d'un B.Sc. en Architecture de paysage tandis que Yannick Roberge détient de plus un bacc en Anthropologie (2001).

Respectivement récipiendaires de la bourse et du prix Caroline Fink remis à des étudiants pour leur approche novatrice, Guillaume et Yannick ont aussi travaillé, tous deux, pour Vlan paysages et le Groupe Cardinal Hardy. Le tandem a participé à de nombreux concours et workshops internationaux et a obtenu le 2^e prix au Concours

d'aménagement de la place publique Eugène-Lapierre à Montréal en 2003. Guillaume Vanderveken a reçu le 2^e prix UNESCO pour son projet présenté au Workshop_atelier/terrain de Marrakech en 2004. Côté jardins, il collabore en 2006 à la création de *Passiflora* pour le festival Ortus Artis de Padoue en Italie et Yannick à la création du jardin/pavillon L'Aile des écluses présenté à l'International Flora Montréal de 2006, en plus de quelques réalisations privées.

VERT CUBE

Fondé en 2006 par Marie-Ève Coulombe et Karine Durocher, diplômées de l'Université de Montréal, Vert Cube s'inscrit dans la nouvelle vague d'architectes paysagistes qui cherchent à renouveler le regard que porte le professionnel du paysage sur le lieu d'intervention. Vert Cube vise la création d'espaces qui mettent en relief la valeur intrinsèque du paysage et qui en révèle le caractère identitaire.

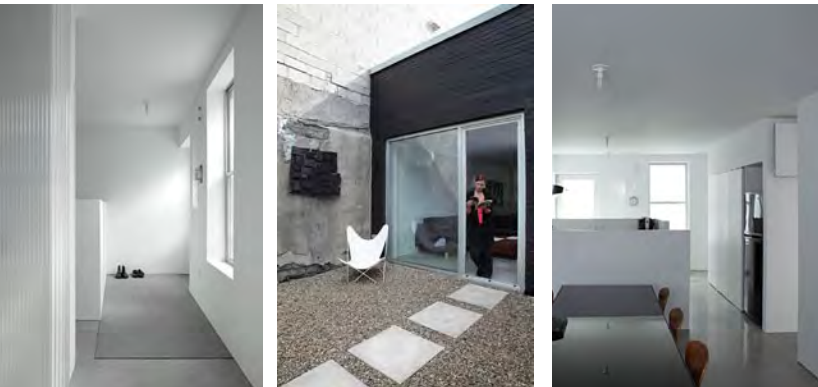


Résidence Russell © Vert cube et Atelier Big city

Afin de bien saisir le « sens du lieu » sur lequel devra intervenir l'architecte, la démarche du tandem commence

JEAN VERVILLE ARCHITECTE

Jean Verville a complété sa formation d'architecte à l'École d'architecture de l'Université Laval à Québec en 1997, et ensuite passé une année à l'École Nationale Supérieure d'Architecture de Montpellier en France.



Maison Garnier © www.lepinch.com

Depuis 2004, il développe une pratique personnelle, axée sur la conception architecturale. Il collabore également avec d'autres architectes, ici ou à l'étranger, notamment

par une analyse rigoureuse des composantes physico-spatiales, culturelles et historiques du site considéré. La force conceptuelle de la vision proposée, l'interpellation de l'imaginaire et l'expérience que l'utilisateur est appelé à vivre dans le site abordé sont trois principes au cœur de l'approche préconisée par les associées.

Vert Cube a contribué au Complexe sportif et communautaire Benny dans l'arrondissement de Côte-des-Neiges-Notre-Dame-de-Grâce à Montréal, à la Résidence Nelson dans l'arrondissement d'Outremont ainsi que « Place à la Mobilité – renouer avec le pont » dans Ville de Saint-Lambert. Les deux architectes ont remporté le Prix d'Excellence Étudiant de l'Association des architectes paysagistes du Québec et ont aussi participé à un atelier de design urbain de la Chaire UNESCO en paysage et environnement de l'Université de Montréal.

www.vertcube.com

avec ASK architecture, agence basée à Aix-en-Provence, en France.

Pour tous ses projets, de l'architecture intérieure à l'architecture résidentielle ou commerciale, de l'installation muséale à la scénographie d'événement, Jean Verville adopte une approche minimaliste. Il recrée les lignes et les volumes avec pureté et offre une réalité presque immatérielle projetant ainsi l'utilisateur dans le dessin. Il imagine une architecture qui se rapproche de la sculpture, générant des espaces à expérimenter. Parmi ses projets, on retrouve la conception de la Maison Garnier qui a reçu le Prix de la relève intérieurs Ferdie en 2010, la galerie Les Commissaires à Montréal en 2006, projet finaliste du concours Commerce Design Montréal, ainsi que la Clinique dentaire Saint-Charles dans le Vieux Longueuil, tout juste récipiendaire du Coup de cœur du jury du Prix d'excellence de la construction en acier de l'ICCA-Québec 2011.

www.jeanverville.com